

SCHOOLONDERSTEUNINGSPROFIEL



Kindcentrum De Linde

2024-2025
(vastgesteld 7 juni 2024)

Inhoudsopgave

DE SCHOOL	2
TYPERING VAN DE SCHOOL	2
ONDERSTEUNING.....	4
BASISONDERSTEUNING	4
SPECIFIEKE KWALITEITEN VAN DE SCHOOL	6
EXTRA EXPERTISE	6
FACILITEITEN	7
ZORGSTRUCTUUR.....	7
INTERNE	
ZORGSTRUCTUUR.....	5
ZORGSTRUCTUUR OP BESTUURSNIJVEAU	6
EXTRA MOGELIJKHEDEN OPREKKEN ONDERSTEUNING OP BESTUURSNIJVEAU	7
EXTERNE PARTNERS EN CONTACTEN	7

De school

Typering van de school

Onderwijsvisie

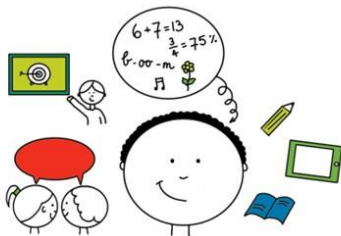
In ons kindcentrum zien we het als onze belangrijkste opdracht om kinderen een kansrijke omgeving te bieden waarin zijn hun talenten kunnen ontdekken en verder kunnen ontwikkelen. We willen kinderen in hun kracht zetten en uitdagen door met hen op zoek te gaan naar deze talenten om van hieruit verder te groeien. Kinderen kunnen zich ontwikkelen als zij met plezier naar school komen en zich veilig en vrij voelen. Dat kan alleen op een manier waarbij een kind zich gezien en gehoord weet, het gevoel heeft dat hij/zij er toe doet en dat je erbij hoort. Dat kan alleen in verbondenheid met anderen, door contact te maken met kinderen en volwassenen. In relaties met anderen leer je jezelf kennen. In vergelijk met anderen ontdek je waar je kracht ligt en waarom je bijzonder bent. Ons motto is dan ook: Ontwikkelen in verbondenheid. In het bieden van onderwijs gaan we in ons kindcentrum uit van drie didactische pijlers:



Zo zien KC de Linde lessen eruit

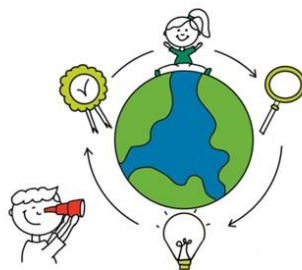
Gevarieerd

- Korte basisinstructie waarin een hoofddoel centraal staat:
 - Kennisoverdracht/modelling
 - Aanleren, ontdekken, expliciteren van leer- en oplossingsstrategieën
 - Simultane actieve betrokkenheid van leerlingen
 - Interactie tussen leerlingen
- Gevarieerde verwerking met ruimte voor instructie op maat in kleine groepjes:
 - (Buiten) bewegend leren
 - Circuits: gevarieerd materiaal
 - Zelfstandige werktijd



Betekenisvol

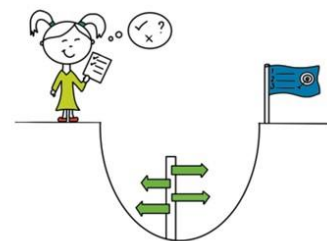
- Leerstof (van taal tot wereld verkenning) wordt betekenisvol gemaakt door:
 - Aan te sluiten bij de zone van naaste ontwikkeling
 - Nieuwsgierigheid te wekken / te stimuleren
 - Leerstof te verbinden aan de belevingswereld van de leerlingen
 - Leerstof laten ervaren / inzichtelijk maken



Leren met Hoofd, Hart en Handen

Kinderen betrekken bij het leerproces

- De leerkuil (en reflectie hierop) heeft een alledaagse betekenis voor kinderen van alle groepen
- Mede keuze in leerdoel d.m.v. doelen schalen op passende wijze bij ontwikkelfase
- Mede keuze in verwerking (speel/werktijd, Blink, circuits, zelfstandig werktijd)
- Leerontwikkeling zichtbaar maken in portfolio



Kernwaarden

In ons kindcentrum werken we vanuit vier belangrijke kernwaarden. Deze waarden vertellen wie we zijn en waar we voor staan, ze geven ons richting en helpen ons dezelfde taal te spreken. Deze kernwaarden liggen ten grondslag aan ons handelen en aan de keuzes die we maken.

- Eigenheid: Op De Linde hebben we oog en oor voor ieder kind. We vinden het belangrijk dat kinderen zichzelf mogen zijn en dat zij zichzelf beter leren kennen en begrijpen. Hierdoor ontstaat zelfacceptatie, groeit het zelfvertrouwen maar gaan kinderen ook elkaars talenten zien en leren ze elkaar begrijpen. Daarnaast houden we rekening met de behoeften en mogelijkheden van elk kind: elk kind leert op eigen wijze, eigen niveau en eigen tempo. Daar stemmen wij ons onderwijs op af.
- Vertrouwen: Iedereen heeft vertrouwen nodig, vertrouwen van de ander en vertrouwen in zichzelf. Vertrouwen is nodig om je te ontwikkelen en de wereld te ontdekken. Het is nodig om te kunnen verbinden. Vertrouwen leidt tot zelfvertrouwen, zelfvertrouwen draagt bij tot een positief zelfbeeld en zorgt ervoor dat je je kunt hechten met anderen.

Vandaaruit leer je ook te vertrouwen op je eigen kracht. We hebben ongelimiteerd vertrouwen in de veerkracht en in de potentie van ieder kind en het is aan ons om die optimaal aan te spreken.

- **Eigenaarschap:** Dat waar je zelf een stem in hebt, zorgt voor meer betrokkenheid. Als kinderen zelf actief betrokken worden bij hun eigen ontwikkeling, worden ze eigenaar van hun eigen leerproces en zijn meer gemotiveerd. We leren onze leerlingen tevens om regie te nemen over eigen leren en gedrag vanuit zelfverantwoordelijkheid. Dit doen we binnen een betekenisvolle context waarin onze leerlingen worden uitgedaagd en creatieve ruimte in denken en doen krijgen.
- **Creativiteit:** Er is nooit één oplossing voor een vraagstuk. We dagen kinderen daarom uit om verbeeldingskracht te gebruiken in denken en doen, doelgericht op zoek te gaan naar nieuwe en originele ideeën, die bijdragen aan het doel wat je samen stelt. We willen hierbij ruimte geven voor nieuwsgierigheid, verwondering, intuïtie, experimenteren en fantasie en hebben oog voor de verschillende leerstijlen en talenten van kinderen.

Onderwijskundige identiteit

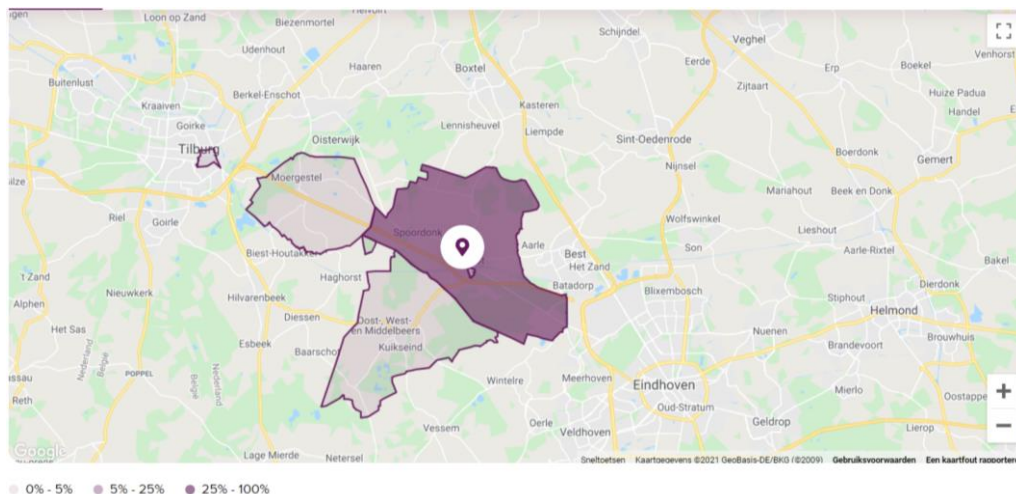
Wij willen dat ons kindcentrum voor onze leerlingen een veilige plaats is, een plaats waar zij zich op hun gemak voelen, zichzelf durven zijn, zich geaccepteerd voelen, vertrouwen in zichzelf en in anderen hebben. Vanuit deze basis kunnen kinderen gaan ontdekken en leren. In ons aanbod vinden we de balans tussen cognitief, creatief en sociaal-emotioneel erg belangrijk, we willen dat onze leerlingen leren met hoofd, handen en hart en willen aan alle gebieden van de ontwikkeling aandacht schenken. Daarbij houden we rekening met de verschillen die er tussen kinderen zijn, zowel in persoonlijkheid als in begaafdheid. We kijken daarom goed naar de behoeften van individuele leerlingen.

Denominatie

De Linde heeft van oudsher een katholieke identiteit. Dit komt tegenwoordig terug in het uitdragen van waarden als 'samen delen', 'elkaar vergeven als je fouten maakt' of 'opkomen voor medemensen die minder bedeed zijn. Voor ons houdt dit boven alles in dat wij onze leerlingen op willen voeden met een positieve kijk op de wereld. Binnen onze school is er openheid en respectvolle aandacht voor andere geloofsovertuigingen en levensbeschouwingen.

Leerlingpopulatie

Op teldatum 1 februari 2024 volgden 280 leerlingen onderwijs op De Linde. Hiermee is De Linde een gemiddelde school. De kinderen zijn woonachtig in 10 verschillende wijken. Het grootste deel hiervan woont in het centrum van Oirschot.



Afbeelding 1: Herkomst leerlingen De Linde

www.scholenopdekaart.nl

Op de [website van scholenopdekaart.nl](http://www.scholenopdekaart.nl) zijn de actuele gegevens rondom uitstroomgegevens en voedingsgebied inzichtelijk weergegeven.

Nieuwkomersklas

In de gemeente Oirschot zien we het afgelopen jaar een sterke toename in kinderen die instromen met een anderstalige achtergrond. Dit zijn kinderen uit gezinnen die zich permanent vestigen in Oirschot maar ook kinderen uit gezinnen die asiel hebben aangevraagd in Nederland. Sinds juni 2022 is er in het dorp een AZC gevestigd waarbij gezinnen tijdelijk onderdak krijgen totdat hun asielperiode is afgerond en zij huisvesting krijgen. De kinderen uit deze, vaak anderstalige, gezinnen hebben recht op goed onderwijs.

Om die reden zijn we twee schooljaren geleden in ons kindcentrum gestart met een nieuwkomersklas. In deze klas geven we kinderen die in groep 3 of hoger instromen een passend aanbod. Dit is een bovenschoolse voorziening met expertise in NT2-onderwijs.

Het doel is om kinderen in de nieuwkomersklas in een bepaalde periode de basisvaardigheden van de Nederlandse taal aan te leren, zodat zij vervolgens op een van de scholen van SKOBOS hun onderwijs carrière voort kunnen zetten. Nieuwkomers die instromen in de kleuterperiode of die al langer in Nederland zijn, gaan in principe naar een van de scholen van SKOBOS. Naast het al rijke taalaanbod in de klassen, waarbij in de basis het taalonderwijs al zo georganiseerd is dat hier veel visuele ondersteuning is, krijgen deze kinderen extra begeleiding in kleine groepjes.

Daar werken ze binnen het thema aan basisvaardigheden van de Nederlandse taal én aan woordenschat die bij het thema past. Die gebeurt zowel in de vorm van pre-teaching, als in ondersteuning tijdens het thema. We kijken daarbij ook nadrukkelijk naar de taalontwikkeling in de moedertaal, omdat dit een goede indicatie geeft van wat passend is bij de taalontwikkeling van het desbetreffende kind. We werken daarbij nauw samen met de ouder(s)/ verzorger(s) en maken de koppeling naar de ondersteunende maatschappelijke instanties. Deze intensieve samenwerking rondom het kind, heeft een positief effect op de taalontwikkeling. Wij beseffen ons dat de extra begeleiding, dan wel ondersteuning bij de taalontwikkeling, gedurende de schoolloopbaan van de leerling, een vrijwel constante aandacht blijft vragen. Bij onze analyses en in het verlengde daarvan, onze organisatie van ons onderwijs, blijven wij hier heel bewust mee omgaan.

Aangezien de nieuwkomersklas in ons kindcentrum gevestigd is, zoeken we bij het tegemoet komen aan hun onderwijsbehoefte de samenwerking met de andere reguliere groepen.

Kinderen uit deze klas kunnen dan instructie volgen en oefenstof verwerken in groepen waar op hun niveau les wordt gegeven. Belangrijk uitgangspunt hierbij is dat we steeds samen kijken wat kinderen nodig hebben.

Ondersteuning

Basisondersteuning

In onze benadering van kinderen wordt rekening gehouden met de verschillen tussen kinderen, zowel wat betreft persoonlijkheid als begaafdheid. Daarom kijken we naar de onderwijsbehoefte van individuele leerlingen. Wij proberen leer- en ontwikkelingsproblemen bij kinderen te voorkomen door het onderwijsaanbod af te stemmen op de mogelijkheden en behoeften van kinderen. We streven een evenwicht na tussen uitdaging en competentie.

Concreet:

- Algemene ondersteuning en extra ondersteuning door de leerkracht; HandelingsGerichtWerken (HGW) is de basis.

- Instructie volgens het Directe Instructie model: we werken over het algemeen in drie niveaus.
- Extra instructie en inoefenen in de kleine groep door eigen leerkracht, ondersteuner (extra leerkracht) of onderwijsassistent
- Extra hulp in de klas d.m.v. differentiatie vanuit de methode.
- Inzetten methodisch remediërend materiaal.

We werken op ons Kindcentrum vanuit 4 niveaus van ondersteuning, zoals omschreven in het ondersteuningsplan van Passend Onderwijs de Kempen. De 4 niveaus onderscheiden zich in: basiskwaliteit, basisondersteuning, arrangementen voor extra ondersteuning en S(B)O. Bovendien voldoen we aan de eisen die gesteld zijn in het waarderingskader van de onderwijsinspectie.

We werken op ons Kindcentrum met zowel homogene als heterogene groepen. In de onderbouw wordt extra intensief samengewerkt aan de doorgaande lijn en ontwikkeling van het jonge kind. Hierdoor is het werken in heterogene groepen een grote meerwaarde voor de ontwikkeling van onze kinderen. In de hogere leerjaren is de keuze voor homogene of heterogene groepen voornamelijk ingegeven door het praktische aspect van de leerlingaantallen. Ter ondersteuning van onze lessen maken we gebruik van eigentijdse en toekomstgerichte methodes, aanpakken en leermiddelen. Voor het jonge kind is er een beredeneerd aanbod binnen de doorgaande lijn en hanteren we het principe van Ontwikkelings Gericht Onderwijs (OGO).

Soms doet de situatie zich voor dat de basisondersteuning niet voldoende blijkt. Ondanks dat we er steeds naar streven om deze basisondersteuning steeds verder uit te breiden, is deze niet altijd toereikend. Als dat het geval is, dan wordt er gekeken naar de inzet van extra ondersteuning in de vorm van een traject/arrangement, passend bij de ondersteuningsbehoeften van de leerling en binnen de kaders en mogelijkheden van de school. Dit kunnen kortdurende trajecten zijn, maar incidenteel ook trajecten die een schooljaar of langer duren. De trajecten hebben altijd als doel om de leerling weer aan te laten sluiten bij de basisondersteuning. De mogelijkheid bestaat ook om een traject te starten met een groepje kinderen of zelfs met een hele groep.

Basisondersteuning vanuit SWW: [20220620-Ondersteuningsplan-2022-2026-SWV-PO-De-Kempen-v1.0.pdf \(podekempen.nl\)](https://www.podekempen.nl/20220620-Ondersteuningsplan-2022-2026-SWV-PO-De-Kempen-v1.0.pdf) (vanaf blz. 46 staat de basisondersteuning beschreven).

Ontwikkeling basisondersteuning

We gaan de instructie krachtiger inzetten waarbij we de focus richten op de basisinstructie. Deze bevat:

- Simultane actieve betrokkenheid van leerlingen (instructiefase)
- Interactie tussen leerlingen uitbreiden
- Het expliciteren van leer- en oplossingsstrategieën.

Met het team maken we expliciet wat we verstaan onder inclusief denken en inclusiever onderwijs.

Om beter aan de sluiten bij ondersteuningsbehoeften werken we aan de mindset 'niet alleen, maar samen verantwoordelijk voor kinderen'.

We beschikken over een routekaart waarop 'anders organiseren' voor De Linde wordt uitgeschreven en in een meerjarenplan wordt uitgevoerd.

We maken een keuze voor een instrument voor het volgen en verantwoorden van sociale veiligheid voor kinderen.

We ontwikkelen dit schooljaar:

- Onderwijsaanbod door lesson study;
- Collegiale consultatie en coaching;
- Kwaliteitskaart didactiek per vakgebied;
- Kwaliteitskaart thematisch onderwijs;
- Reflecteren op en evalueren van onze opbrengsten.

Specifieke kwaliteiten van de school

Als kinderen zich veilig en vertrouwd voelen, komen ze tot ontwikkeling. Op Kindcentrum de Linde vinden we dat heel belangrijk. Als team zijn we samen met leerlingen en ouders verantwoordelijk voor het welzijn van al onze leerlingen. Door een optimaal pedagogisch klimaat te creëren willen we dat alle kinderen met plezier naar ons Kindcentrum komen. Om dit optimale pedagogische klimaat te realiseren, zetten we verschillende middelen in: De Gouden Weken, methode Leefstijl, aanpak Fides en extra aandacht voor de executieve functies.

In ons onderwijs zien we steeds meer goede aanzetten voor meer betekenisvol en toekomstgericht aanbod. We hebben goed zicht op de ontwikkeling van onze kinderen en besteden veel aandacht aan onderwijsverbetering. We zijn een professioneel en betrokken team dat steeds meer van en met elkaar leert. Het opbrengstgericht werken krijgt steeds meer aandacht m.b.v. groeps- en schoolstandaarden.

We hebben een duidelijke ondersteuningsstructuur. We maken gebruik van een toetsprotocol, een dyslexieprotocol, een protocol voor doubleren/versnellen en een protocol voor kinderen met ernstige rekenproblemen.

Schoolontwikkeling

In juni 2024 heeft het team van De Linde met elkaar een zelfreflectie ondergaan. Wie zijn we als De Linde, vanuit welke waarden worden we gedreven en hoe zien we deze waarden terug in de school, waar zijn we goed in en willen we behouden en wat is voor verbetering vatbaar? Het resultaat heeft geleid tot een schoolplan 2023-2027 waarin we de voorgenomen ontwikkelingen voor de komende vier jaar hebben bepaald. Voor het schooljaar 2024 - 2025 zijn de volgende beleidsvoornemens vastgelegd :

- Door-ontwikkelen van de professionele leercultuur;
- Implementatie van de aangescherpte onderwijskundige visie;
- Verder vertalen van deze onderwijsvisie naar handelen in de klas;
- Verbeteren kwaliteit kernvakken (rekenen, taal, technisch en begrijpend lezen);
- Vastleggen kwaliteitsafspraken kernvakken op kwaliteitskaarten;
- Door-ontwikkelen ontwikkelingsgericht onderwijs (OGO) in de onderbouw;
- Door-ontwikkelen thematisch aanbod wereldoriëntatie aan de hand van de 21e eeuwse ontwikkelingslijnen van Blink;
- Betrekken van leerlingen bij het leerproces middels een digitaal portfolio;
- Kindcentrum-ontwikkeling : educatieve doorgaande leerlijn voorschool en vroegschool en afstemming onderwijs-naschoolse opvang.

Extra expertise

Om de juiste basisondersteuning en extra ondersteuning te kunnen bieden, maken wij gebruik van zowel interne als externe expertise.

Interne expertise:

Groepsleerkrachten, kwaliteitscoördinator, gedragsspecialist, onderwijsassistenten, vakleerkracht bewegingsonderwijs/motoriek, coördinatoren/specialisten voor de basisvakken, specialist Jonge Kind, leerkrachten NT2 in de Nieuwkomersklas.

Externe expertise:

Plusklas en coördinator meer- en hoogbegaafdheid, gedragsspecialisten, kwaliteitscoördinatoren, trajectbegeleider Passend Onderwijs, commissie Extra Ondersteuning, dyslexiebehandelaars, ambulante begeleiders vanuit CPO Kempenkind, OCL Leijpark en Taalbrug, landelijk werkverband onderwijs en epilepsie (LWOE), GGD, Team Wijzer Oirschot, psychologen, orthopedagogen, fysiotherapeuten, ergotherapeuten en logopedisten.

Faciliteiten

Ons schoolgebouw heeft een frisse, moderne uitstraling. Het gebouw heeft een benedenverdieping met lokalen en ruimtes en een bovenverdieping met lokalen en ruimtes, die zowel per trap als per lift te bereiken is. We hebben een groot speelleerplein in ons gebouw, waar kinderen alleen of samen kunnen werken. Deze ruimte gebruiken we ook voor speciale activiteiten en vieringen. Kinderen kunnen ook een werkplek vinden op de gangen. Ons gebouw is ook rolstoeltoegankelijk en heeft een invalidetoilet. Er zijn verschillende ruimtes in de school waar ondersteuners kunnen werken met kinderen. Deze ruimtes kunnen ook gebruikt worden voor gesprekken en inzet van externen. We beschikken over een eigen gymzaal en hebben een ruime speelplaats met veel aandacht voor allerlei speelmogelijkheden voor de kinderen.

Ondersteuningsstructuur

Interne ondersteuningsstructuur

Alle scholen van SKOBOS bieden een brede basisondersteuning in lijn met wat het SWV heeft opgesteld (Basis | PO de Kempen). De leerkracht heeft regie in de ontwikkelingsprocessen van de leerlingen. Elke school heeft een kwaliteitscoördinator (KC) en gedragsspecialist beschikbaar die de leerkrachten kunnen coachen t.a.v. hulpvragen op school-, groeps- en leerlingniveau. Wanneer de leerkracht vragen heeft of handelingsverlegen is, wordt allereerst de deskundigheid van de KC-er ingeschakeld. De KC-er kan vervolgens gebruik maken van de expertise van de interne gedragsspecialist, bovenscholings coördinator passend onderwijs (BCPO) en externe orthopedagoog/schoolpsycholoog. Voor leerkracht en/of leerling wordt indien nodig een ondersteuningsarrangement vormgegeven (zorgniveau 2 en 3).

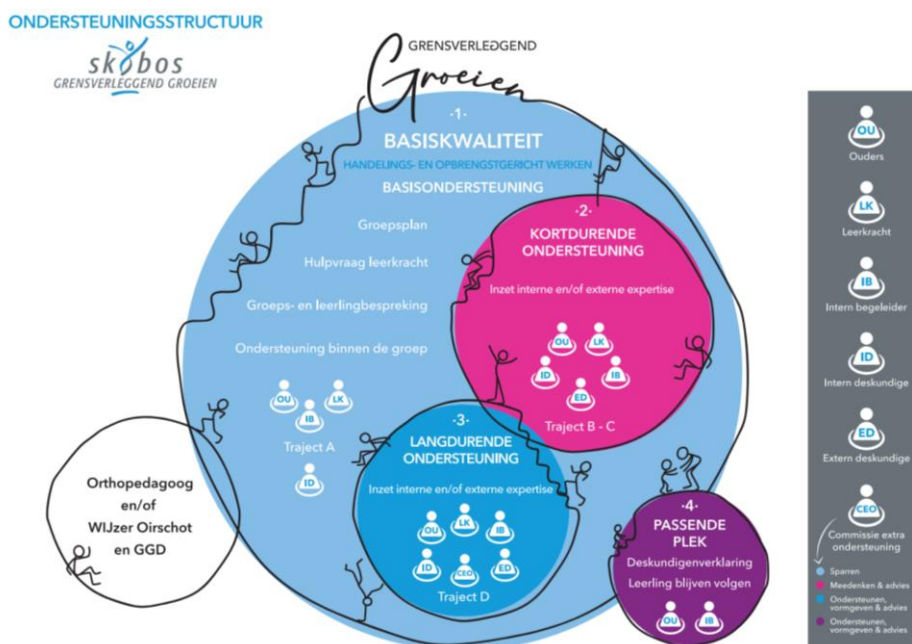
Begeleiding die wordt geboden is doel- en opbrengstgericht en richt zich in eerste instantie op het vormgeven van ondersteuning binnen de sterke basis in de groepen. De begeleiding en het effect van de interventies worden regelmatig geëvalueerd binnen een ondersteuningsteam. Wanneer hulpvragen van de school verder rijken dan de reguliere basisondersteuning, complex blijken, ofwel in aanwezigheid van specialisten worden besproken, wordt een document opgesteld in ons administratiesysteem Parnassys waarin de vragen en doelen geconcretiseerd worden. Vervolgens kan een ondersteuningsteambespreking (OT) worden belegd. Tijdens een ondersteuningsteambespreking zijn ouders aanwezig, leerkracht, orthopedagoog CPO Kempenkind en kwaliteitscoördinator/directeur. Naar wens kunnen ook andere deskundigen worden ingeschakeld. In samenspraak met de ouders worden hulpvragen en doelen aangevuld en wordt een plan opgesteld. De uitvoer van het ondersteuningsplan en de effecten daarvan worden regelmatig geëvalueerd.

De Interne ondersteuningsstructuur bij SKOBOS ziet er in het kort als volgt uit:

- Een sterke basis in de groepen staat centraal! Alle scholen van SKOBOS bieden een goede basiskwaliteit in de groepen, met aandacht voor sterke pedagogiek en didactiek, zodat de meeste leerlingen zich goed kunnen ontwikkelen. Daarbij wordt in de basisondersteuning een scala aan ondersteuning geboden, waarvan we weten dat veel leerlingen daar goed

bij gedijen. Denk bijvoorbeeld aan het bieden van structuur, visuele ondersteuning, bewegend leren, samen leren en sociaal-emotioneel leren. Ouders, leerkracht en kwaliteitscoördinator vormen een team m.b.t. de ontwikkeling het kind. Binnen de scholen is men samen verantwoordelijk voor het welzijn en de ontwikkeling van de kinderen. Leerkrachten leren van en met elkaar en bieden zo samen het beste voor de leerlingen.

- Binnen SKOBOS ligt de focus op verbreden van de basisondersteuning, we zien steeds meer intern specialisme binnen de verschillende schoolgebouwen. Wanneer hulpvragen de basisondersteuning overstijgen of het nodig is over een vraagstuk van gedachten te wisselen met elkaar, wordt een leerling besproken in een Ondersteuningsteam. Het Ondersteuningsteam bestaat uit ouders, leerkracht en KC/directeur en wordt aangevuld met een specialist die passend is bij de hulpvraag die wordt gesteld (interne of externe specialist). Bij een eerste hulpvraag wordt een document opgesteld in ons administratiesysteem Parnassys; dit is een hulpmiddel om doel- en opbrengstgericht te kunnen werken.
- Tijdens een Ondersteuningsteambespreking worden adviezen gegeven richting de basisondersteuning en onderwijsbehoeften van de leerling. Daarnaast kan ter sprake komen dat een arrangement nodig is voor leerkracht of leerling om doelen met betrekking tot een adequate leeromgeving of persoonlijke ontwikkeling zo veel mogelijk te kunnen bereiken.
- Een arrangement naast de ondersteuning binnen de groep kan van korte of lange duur zijn, samen wordt bekeken welk traject het meest passend is. Doel is steeds de basisondersteuning verbreden, zodat de leerling en/of groep na een periode van ondersteuning weer voldoende geboden krijgt binnen de basisondersteuning. Is een traject van langdurige aard, volgt de Commissie Extra Ondersteuning van SKOBOS (Orthopedagoog/ Schoolpsycholoog/Coördinator Passend Onderwijs) het traject, adviseert en denkt mee.
- Als blijkt na een periode van intensieve ondersteuning dat de ontwikkeling van een leerling stagneert of dat het welbevinden of de veiligheid in het gedrang komt, wordt samen met ouders, leerkracht, kwaliteitscoördinator en alle betrokken specialisten bekeken wat de best passende plek voor een leerling is.



Ondersteuningsstructuur op bestuursniveau

Ondersteuningsstructuur SKOBOS: [Passend onderwijs | Skobos](#)

Om een goede ondersteuningsstructuur te kunnen waarborgen heeft SKOBOS op bestuursniveau een Projectgroep Passend Onderwijs (PPO) samengesteld. PPO adviseert bij het goed vormgeven van Passend Onderwijs. PPO bestaat uit een schoolleider, een externe adviseur en de bovenschools coördinator Passend Onderwijs (BCPO). De BCPO is verantwoordelijk voor de besteding van de ondersteuningsmiddelen die door het SWV aan het bestuur worden toebedeeld. BCPO vormt samen met een externe schoolpsycholoog de Commissie Extra Ondersteuning (CEO). Deze commissie adviseert en helpt bij het vinden en uitzetten van de juiste ondersteuning.

Vanuit gelden Passend onderwijs organiseert SKOBOS bovenschoolse ondersteuning en ondersteuning op schoolniveau. Bovenschools heeft SKOBOS expertise en mogelijkheden voor begeleiding op het gebied van meerbegaafdheid en Nieuwkomers.

Wanneer leerkrachten of leerlingen naast de schoolinterne begeleidingsmogelijkheden nog extra ondersteuning nodig hebben, kunnen ze middels een bovenschools arrangement (zorgniveau 4) worden begeleid. De CEO kijkt dan in overleg met alle betrokkenen hoe de ondersteuning het beste kan worden vormgegeven. Binnen een arrangement kan hulp geboden door interne en externe specialisten, zoals orthopedagogen, schoolpsychologen en ambulante begeleiders.

De kwaliteitscoördinatoren van SKOBOS nemen allen deel aan het KC-netwerk, waarin professionalisering centraal staat. De KC'ers delen in het netwerk nieuwe kennis en expertise met elkaar en denken met elkaar mee. Ook de gedragsspecialisten van SKOBOS leren van en met elkaar in georganiseerde evaluatiebijeenkomsten. Op deze manier waarborgt SKOBOS dat de interne kennis en kunde op alle scholen van een goed niveau is.

Er is een goede samenwerking met Team Wijzer en GGD (jeugdhulp), de lijnen zijn kort. Op een vaste dag in de week (dinsdag) is het preventieduo in ons kindcentrum aanwezig. Dit duo bestaat uit Fleur van Heeswijk (verpleegkundige Jeugdgezondheidszorg, GGD Brabant Zuidoost) en Jolanda van Gils (jeugdhulpverlener Team Wijzer Oirschot).

Jeugdhulpverleners, gedragsspecialisten, jeugdverpleegkundigen worden betrokken in een ondersteuningsteam, zodat breed gekeken wordt wat de school nodig heeft in een traject. Binnen Taakgroep Oirschot (waarin leden zitten van Korenbloem, SKOBOS, gemeente, GGD, Team Wijzer, voorschoolse) worden regelmatig casussen geëvalueerd, zodat we processen kunnen aanscherpen waar nodig.

Extra mogelijkheden oprekken ondersteuning op bestuursniveau

Wanneer blijkt dat ondersteuning nog meer opgerekt moet worden om groei in ontwikkeling te stimuleren, zijn er de volgende mogelijkheden op bestuursniveau:

- Nieuwkomersklas: [De bovenschoolse NT2-klas van SKOBOS | Skobos](#)
- Plusklas en inzet meer -en hoogbegaafdheid specialist: [Bovenschoolse Plusklas van SKOBOS | Skobos](#)
- Sparren met CEO: commissie extra ondersteuning (schoolpsycholoog en coördinator Passend Onderwijs)
- Inzet Ambulante Begeleiding bij extra intensieve langdurige arrangementen: inzet van externe

specialisten vanuit Centrum Passend Onderwijs Kempenkind, Onderwijs Centrum Leijpark, de Rungraaf, de Taalbrug.

- Inzet van onderwijspsycholoog of orthopedagoog: observatie en advies en/of onderzoek

Externe partners en contacten

Voor sommige leerlingen is ook samenwerking met externe partners gewenst.

Vanuit de interne zorgstructuur kun je denken aan:

- Specialisten binnen SKOBOS: gedragsspecialisten, NT2specialisten, specialist Meerbegaafdheid, taal- en rekenspecialisten.
- Specialisten die worden ingehuurd door SKOBOS: Ambulant Begeleiders (die gespecialiseerd zijn in gedrag, taal, rekenen, executieve functies, motoriek enzovoort), orthopedagoog of onderwijspsycholoog.
- Jeugdhulpverleners vanuit Team Wijzer en/of GGD
- Leerplichtambtenaar


Verder alle partners die betrokken zijn bij de ontwikkeling van onze leerlingen:

- Logopedisten
- Remedial Teachers
- Fysiotherapeuten
- Psychologen
- Dyslexiebehandelaars
- Kindercoaches
- Ergotherapeuten
- Enzovoort



Goedkeuring schoolondersteuningsprofiel 2024-2025

Hierbij verklaart de Medezeggenschapsraad van Kindcentrum De Linde dat zij goedkeuring geeft aan het schoolondersteuningsprofiel 2024-2025

Naam : Sanne Kleijn-de Bresser (voorzitter Medezeggenschapsraad Kindcentrum De Linde)
Handtekening ter goedkeuring namens de Medezeggenschapsraad: 
Datum : 20 juni 2024